

Разработка инструкций по охране труда

В соответствии со *статьей 214 Трудового кодекса РФ* работодатель обязан обеспечить разработку и утверждение локальных нормативных актов по охране труда с учетом мнения выборного органа первичной профсоюзной организации или иного уполномоченного работниками представительного органа (при наличии такого представительного органа). К таким локально-нормативным актам по охране труда относятся и инструкции по охране труда. Количество инструкций по охране труда, в каждом конкретном случае устанавливается работодателем в соответствии со спецификой своей деятельности.

Требования к содержанию инструкций по охране труда

Требования к порядку разработки и содержанию инструкций по ОТ установлены приказом Минтруда России от 29.10.2021 № 772н.

Инструкция по ОТ для работников разрабатывается исходя из их должности или профессии, направления трудовой деятельности или вида выполняемой работы.

Срок действия инструкций по ОТ, периодичность их актуализации не установлена. Инструкции по ОТ должны постоянно содержаться в актуальном состоянии.



Основание для разработки инструкций по охране труда Проведенный анализ (оценка):



Требования к содержанию инструкции по ОТ

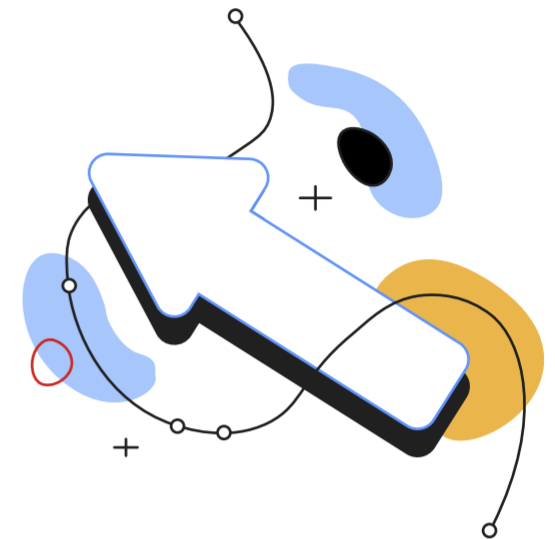
Раздел «Общие требования охраны труда»:

- а Указания о необходимости соблюдения правил внутреннего трудового распорядка;
- б Требования по выполнению режима рабочего времени и времени отдыха при выполнении соответствующих работ;
- в Перечень вредных и (или) опасных производственных факторов, которые могут воздействовать на работника в процессе работы, а также перечень профессиональных рисков и опасностей;
- г Перечень специальной одежды, специальной обуви и других средств индивидуальной защиты, выдаваемых работникам в соответствии с установленными государственными нормативными требованиями охраны труда, или ссылку на локальный нормативный акт;
- д Порядок уведомления о случаях травмирования работника и неисправности оборудования, приспособлений и инструмента (или ссылку на локальный нормативный акт);
- е Правила личной гигиены и эпидемиологические нормы, которые должен знать и соблюдать работник при выполнении работы.



Раздел «Требования охраны труда во время работы»:

- а Способы и приемы безопасного выполнения работ, использования оборудования, транспортных средств, грузоподъемных механизмов, приспособлений и инструментов;
- б Требования безопасного обращения с исходными материалами (сырье, заготовки, полуфабрикаты);
- в Указания по безопасному содержанию рабочего места;
- г Действия, направленные на предотвращение аварийных ситуаций;
- д Требования, предъявляемые к правильному использованию (применению) средств индивидуальной защиты работников.



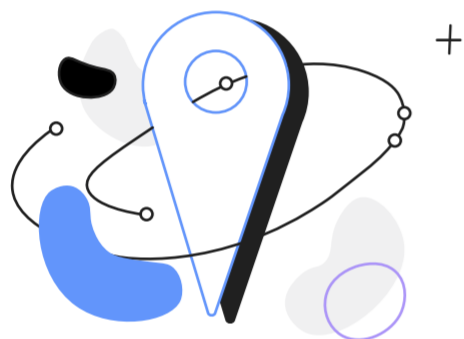
Раздел «Требования охраны труда перед началом работы»:

- а Порядок подготовки рабочего места;
- б Порядок проверки исходных материалов (заготовки, полуфабрикаты) (при наличии);
- в Порядок осмотра работником и подготовки к работе средств индивидуальной защиты до использования;
- г Порядок проверки исправности оборудования, приспособлений и инструмента, ограждений, сигнализации, блокировочных и других устройств, защитного заземления, вентиляции, местного освещения, наличия предупреждающих и предписывающих плакатов (знаков).



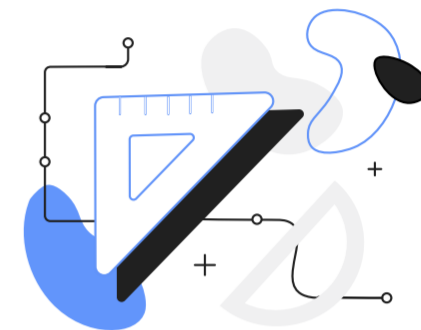
Раздел «Требования охраны труда в аварийных ситуациях»

- а** Перечень основных возможных аварий и аварийных ситуаций и причины, их вызывающие;
- б** Процесс извещения руководителя работ о ситуации, угрожающей жизни и здоровью людей, и о каждом произошедшем несчастном случае;
- в** Действия работников при возникновении аварий и аварийных ситуаций;
- г** Действия по оказанию первой помощи пострадавшим при травмировании, отравлении и других повреждениях здоровья (исходя из результатов оценки профессиональных рисков).



Раздел «Требования охраны труда по окончании работы»

- а** Действия при приеме и передаче смены в случае непрерывного технологического процесса и работы оборудования;
- б** Последовательность отключения, остановки, разборки, очистки и смазки оборудования, приспособлений, машин, механизмов и аппаратуры;
- в** Действия при уборке отходов, полученных в ходе производственной деятельности;
- г** Требования соблюдения личной гигиены;
- д** Процесс извещения руководителя работ о недостатках, влияющих на безопасность труда, обнаруженных во время работы.



В конце каждой инструкции по ОТ необходимо указать лист ознакомления.

Кем утверждается инструкция по ОТ

Инструкции по ОТ утверждаются работодателем (руководителем организации) или уполномоченным им лицом с учетом мнения выборного органа первичной профсоюзной организации или иного уполномоченного работниками представительного органа (при наличии)

